

# 江西富祥药业股份有限公司突发环境事件 应急资源调查报告

编制单位：江西富祥药业股份有限公司

编制时间：二〇一八年七月三十一日

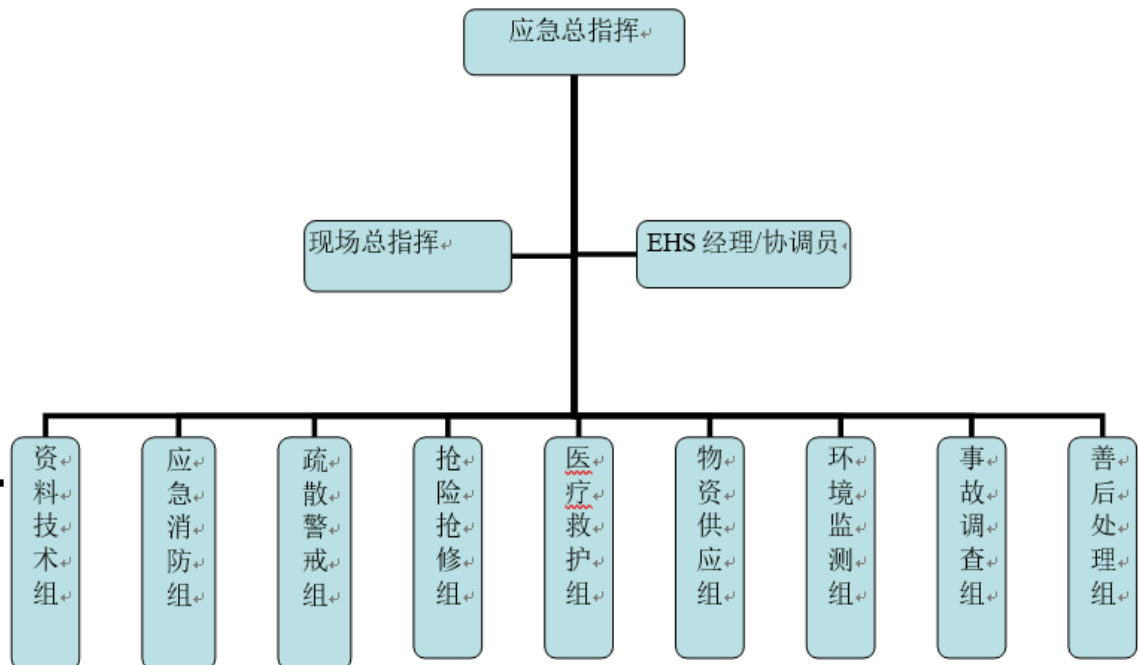
## 目 录

1 应急队伍调查.....	3
1.1 应急组织机构.....	3
1.2 各应急小组职责 .....	3
1.2.1 应急指挥部 .....	3
1.2.2 指挥部人员职责 .....	4
1.2.3 资料技术组 .....	5
1.2.4 应急消防组 .....	5
1.2.5 疏散警戒组 .....	6
1.2.6 通讯联络组 .....	6
1.2.7 抢险抢修组 .....	7
1.2.9 物资供应组 .....	8
1.2.10 环境检测组 .....	8
1.2.11 善后处理组 .....	8
1.2.12 事故调查组 .....	8
2 环境应急装备/物资调查.....	9
3 应急场所调查 .....	13
4 外协应急资源调查 .....	13
4.1 外协应急资源.....	13
4.2 可请求援助的应急部门.....	13

## 1 应急队伍调查

### 1.1 应急组织机构

江西富祥药业股份有限公司已经成立了应急指挥部，并设立了资料技术组、应急消防组、疏散警戒组、抢险抢修组、医疗救护组、物资供应组、环境监测组、事故调查组、善后处理组等二级机构。并指定了各小组兼职人员，明确了主要职责和任务。应急组织机构图如下：



附图 1-1 富祥股份应急机构网络图

### 1.2 各应急小组职责

#### 1.2.1 应急指挥部

1) **应急指挥部组成：**应急指挥部下设总指挥和副总指挥。夜间或周末总指挥或副总指挥不在企业时，由值班干部担任临时总指挥，全权负责应急救援工作，并随时与总指挥或副总指挥保持联系。

## 2) 主要职责:

- (1) 组织制订突发环境事件应急预案;
- (2) 负责人员、资源配置、应急队伍的调动;
- (3) 确定抢险现场指挥人员;
- (4) 协调事故现场指挥及有关救援工作;
- (5) 批准本预案的启动与终止;
- (6) 确定事故状态下各级人员的职责;
- (7) 负责安全生产事故信息上报工作;
- (8) 接受政府的指令和调动;
- (9) 组织应急预案的演练;
- (10) 负责收集事故现场及相关数据;
- (11) 负责事故原因调查, 应急经验总结;
- (12) 负责公司生产过程改进, 应急预案制定、更新与发布。

### 1.2.2 指挥部人员职责

#### 1、总指挥

- (1) 全面负责各小组应急指挥工作;
- (2) 根据紧急的发展, 调整应急措施;
- (3) 视紧急状况和可能演化的趋势, 判定是否需要外部救援或资源组织富祥内部和对政府的报告;
- (4) 批准本预案的启动与终止;
- (5) 调动人员、物资, 并发布应急指令;
- (6) 负责事故信息上报和对外发布;

(7) . 负责应急预案的制定、更新与发布。

## 2、副总指挥

(1) 负责具体落实各应急小组应急工作；

(2) 配合总指挥调动应急物资、应急人员；

(3) 负责各应急小组组长工作任务分配；

(4) 负责组织应急预案的演练；

(5) 接受政府的指令和调动；

(6) 总指挥不在时，按排序自动升为总指挥，履行总指挥的

职责

## 3、现场指挥官

(1) 协助总指挥负责应急救援的具体指挥工作；

(2) 负责现场应急的全面指挥；

(3) 接受总指挥指示进行控制紧急事项；

(4) 指导/协助应急响应队进行紧急控制活动；

(5) 人力支援机动调派；

(6) 下达命令请求联络组向当地消防队求援。

### 1.2.3 资料技术组

(1) 向现场指挥官报到；

(2) 提供危险化学品药品的信息和建议；

(3) 为应急指挥关提供设备、布局、处理措施等建议。

### 1.2.4 应急消防组

(1) 接受现场指挥官直接指导进行应急工作；

(2) 负责事故现场应急消防，负责现场灭火，设备容器的冷却喷水防爆，搜救伤员；

(3) 负责对能进一步引发事故的设备、阀门、电器开关等的关停或修复；

(4) 负责对泄漏化学品的围堵，防止扩散，或配合外部救援机构实施现场堵漏等工作；

(5) 负责对受事故威胁的物品搬运至安全地带；

(6) 负责泄漏容器内的剩余液体及围堰内液体收集、转移；

(7) 负责抢险设施的维护和取用。

#### **1.2.5 疏散警戒组**

(1) 负责向厂内发布事故警报，维持厂内治安；

(2) 联系紧急应急主要人员；

(3) 实行交通管制，禁止车辆进出工厂（除应急单位）；

(4) 负责事故现场无关人员的疏散或转移至安全地区，禁止无关人员和车辆进入危险区；

(5) 记录进入工厂的应急单位；

(6) 指挥人员疏散；

(7) 负责事故现场布置安全警戒，划定危险区域，维持厂内秩序。

#### **1.2.6 通讯联络组**

(1) 负责事故状态下企业内部的警报发布；

(2) 负责应急指挥部与外界救援专业机构以及政府有关部门的通讯联络；

(3) 负责政府相关部门及总指挥的领导下，与外界媒体单位联络沟通，接受外界媒体采访，准确发布事故信息；

(4) 负责事故处理后与政府有关部门的汇报工作；

(5) 通知因事故而受伤的近亲家属；

(6) 按时间次序，保持事故的序时记录和其他文件；

(7) 因为事故延长，安排后勤供应如水、事物等。

#### 1.2.7 抢险抢修组

(1) 协助现场指挥官负责抢险抢修工作的现场指挥（向现场指挥官报到）

(2) 负责泄漏处关闭、堵漏（阀门、法兰、垫圈等泄漏处堵漏）；

(3) 电气设备维护与管制

(4) 火源的管制及切断

(5) 污水处理系统对外阀门的关闭

(6) 恢复生产时的检修作业

#### 1.2.8 医疗救护组

(1) 负责对事故伤员根据不同伤情实行现场安置、紧急抢救或安排运转伤员；

(2) 组织现场抢救伤员与组织救护车辆及医务人员、器材进入指定地点（现场指挥官要求地点）；

(3) 保持紧急急救中心，持续提供急救服务。

#### 1.2.9 物资供应组

(1) 负责抢险救援物资的供应和运输工作（向现场指挥官报到）；

(2) 通知有关库房准备好沙袋、锹镐、泡沫、水泥等消防物资及劳动保护用品；

(3) 备好车辆，将所需物资供应现场，向现场指挥官报到。

#### 1.2.10 环境检测组

(1) 监测事故废水，并将事故水转移到应急池，合理处理（向现场指挥官报到）。

(2) 负责事故现场水、气中污染物的取样监测对紧急现场周边进行气体测试

(3) 向现场指挥官报告数据

(4) 对周界环境监测（或当地环保检测）

(5) 消防废水及事故池中污染物的取样监测；

(6) 负责事故应急中止后大气、水体环境质量的监测；

(7) 负责接待、联络外部环境监测部门。

#### 1.2.11 善后处理组

(1) 通知因事故而受伤的近亲家属；

(2) 负责受伤人员、家属善后处理工作；

(3) 评估财产损失，资产保险理赔等。

#### 1.2.12 事故调查组



(1) 对于一般事故，组织各职能部门联合调查事故原因，并做出处理意见，并采取防范措施；

(2) 对于重大事故，协助上级部门事故调查。

## 2 环境应急装备/物资调查

公司现有应急物资配备情况具体见下表：

物资类别	设施与物资	数量	用途	存放位置
厂区公用部分	毛巾	14	应急防护	车间主管道两旁间隔 50 米
	耐酸碱手套	14	应急防护	
	防护眼镜	14	应急防护	
	全面罩	14	应急防护	
	滤毒罐	28	应急防护	
	防化服	14	应急防护	
	耐酸碱雨鞋	14	应急防护	
	警戒线	14	应急防护	
	水枪	14	应急救援	
	担架	7	应急救援	
	空气呼吸器	14	应急防护	
	消防水带	14	应急救援	
	消防扳手	7	应急救援	
	防护眼镜	14	应急防护	
	总应急池	2300m <sup>3</sup>	应急救援	厂区西侧
	消防泵	2 台	应急救援	1 号冷冻房旁
	风向标	6 个	应急救援	厂区高处
	有盖空桶	20	应急救援	仓库
	消防沙	20 个	应急救援	车间各楼层
	活性炭	若干	应急救援	仓库
	石灰	若干	应急救援	综合治理车间
	氧气袋	3 个	应急救援	仓库
	消防水池	1500 m <sup>3</sup>	应急救援	1 号冷冻房旁
	防爆泵	3 台	应急救援	仓库
	高音喇叭	1 只	通讯设施	后门卫室
	喊话器	1 只	通讯设施	后门卫室
	对讲机	8 只	通讯设施	控制室、门卫室
	应急船	2 条	应急救援	河边
	紧急集合点	2 处	应急救援	前、后门卫
	便携式四合一检测仪	8 台	应急检测	EHS 部

	臭气检测仪	1 台	应急检测	EHS 部
	VOC 检测仪	1 台	应急检测	EHS 部
罐区	应急池	500m <sup>3</sup>	应急救援	厂区
	喷淋洗眼器	2 套	应急救援	罐区现场
	泡沫系统	1 套	应急救援	罐区现场
	可燃性气体探头	11 个	应急救援	罐区现场
	35KG 干粉灭火器	8 个	应急救援	罐区现场
	4KG 干粉灭火器	8 个	应急救援	罐区现场
	喷淋系统	1 套	应急救援	罐区现场
甲类仓库	可燃性气体探头	16 个	应急救援	仓库内
	喷淋洗眼器	1 套	应急救援	仓库外
	有害气体探头	3 个	应急救援	仓库内
新 TZB	应急用品柜	2 个	应急救援	车间一、二楼
	应急小药箱	1 个	应急救援	车间办公室
	35KG 干粉灭火器	7 个	应急救援	车间现场各楼层
	4KG 干粉灭火器	62 个	应急救援	车间现场各楼层
	消防栓	12 个	应急救援	车间现场各楼层
	喷淋洗眼器	3 套	应急救援	车间现场各楼层
	可燃性气体探头	14 个	应急救援	车间现场各楼层
老 205	应急用品柜	1 个	应急救援	车间一楼
	应急小药箱	1 个	应急救援	车间办公室
	35KG 干粉灭火器	2 个	应急救援	车间现场各楼层
	4KG 干粉灭火器	20 个	应急救援	车间现场各楼层
	消防栓	12 个	应急救援	车间现场各楼层
	喷淋洗眼器	2 套	应急救援	车间现场各楼层
	可燃性气体探头	8 个	应急救援	车间现场各楼层
中试车间	应急用品柜	1 个	应急救援	车间一楼
	应急小药箱	1 个	应急救援	车间办公室
	35KG 干粉灭火器	2 个	应急救援	车间现场各楼层
	4KG 干粉灭火器	18 个	应急救援	车间现场各楼层
	消防栓	2 个	应急救援	车间现场各楼

				层
	喷淋洗眼器	3套	应急救援	车间现场各楼层
	可燃性气体探头	8个	应急救援	车间现场各楼层
104 车间	应急用品柜	1个	应急救援	车间一楼
	应急小药箱	1个	应急救援	车间办公室
	35KG 干粉灭火器	2个	应急救援	车间现场各楼层
	4KG 干粉灭火器	16个	应急救援	车间现场各楼层
	消防栓	2个	应急救援	车间现场各楼层
	喷淋洗眼器	3套	应急救援	车间现场各楼层
	可燃性气体探头	8个	应急救援	车间现场各楼层
SBA 车间	应急用品柜	1个	应急救援	车间一楼
	应急小药箱	1个	应急救援	车间办公室
	35KG 干粉灭火器	4个	应急救援	车间现场各楼层
	4KG 干粉灭火器	28个	应急救援	车间现场各楼层
	消防栓	4个	应急救援	车间现场各楼层
	喷淋洗眼器	3套	应急救援	车间现场各楼层
	可燃性气体探头	8个	应急救援	车间现场各楼层
	喷淋系统	1套	应急救援	车间现场各楼层
锅炉房	应急用品柜	1个	应急救援	车间一楼
	手持式烟气检测仪	1台	应急监测	车间办公室
综合治理车间	应急用品柜	1个	应急救援	车间一楼
	应急小药箱	1个	应急救援	车间办公室
	喷淋洗眼器	3套	应急救援	车间现场各楼层
	35KG 干粉灭火器	2个	应急救援	车间现场
	4KG 干粉灭火器	10个	应急救援	车间现场
	消防栓	1个	应急救援	车间现场各楼层
	二氧化碳灭火器	8个	应急救援	配电间
	PH计	2个	应急检测	化验室

	COD 仪	1 个	应急检测	化验室
	氨氮仪	1 个	应急检测	化验室
	BOD5 仪	1 个	应急检测	化验室
4-AA	应急用品柜	1 个	应急救援	车间一楼
	应急小药箱	1 个	应急救援	车间办公室
	35KG 干粉灭火器	2 个	应急救援	应急救援
	4KG 干粉灭火器	10 个	应急救援	车间现场各楼层
	消防栓	1 个	应急救援	车间现场各楼层
	喷淋洗眼器	3 套	应急救援	车间现场各楼层
	可燃性气体探头	8 个	应急救援	车间现场各楼层
回收车间	应急用品柜	1 个	应急救援	车间一楼
	应急小药箱	1 个	应急救援	车间办公室
	35KG 干粉灭火器	2 个	应急救援	车间现场各楼层
	4KG 干粉灭火器	10 个	应急救援	车间现场各楼层
	喷淋洗眼器	3 套	应急救援	车间现场各楼层
	消防栓	1 个	应急救援	车间现场各楼层
	可燃性气体探头	8 个	应急救援	车间现场
塔区	应急用品柜	1 个	应急救援	车间一楼
	应急小药箱	1 个	应急救援	车间办公室
	35KG 干粉灭火器	2 个	应急救援	车间现场各楼层
	4KG 干粉灭火器	10 个	应急救援	车间现场各楼层
	喷淋洗眼器	3 套	应急救援	车间现场各楼层
	消防栓	1 个	应急救援	车间现场各楼层
	可燃性气体探头	8 个	应急救援	车间现场
新回收	应急用品柜	1 个	应急救援	车间一楼
	应急小药箱	1 个	应急救援	车间办公室
	35KG 干粉灭火器	2 个	应急救援	车间现场各楼层
	4KG 干粉灭火器	8 个	应急救援	车间现场各楼层
	喷淋洗眼器	3 套	应急救援	车间现场各楼

				层
	消防栓	1 个	应急救援	车间现场各楼层
	可燃性气体探头	8 个	应急救援	车间现场
MAP	应急用品柜	1 个	应急救援	车间现场
	应急小药箱	1 个	应急救援	车间办公室
	35KG 干粉灭火器	2 个	应急救援	车间现场
	喷淋洗眼器	3 套	应急救援	车间现场各楼层
	4KG 干粉灭火器	10 个	应急救援	车间现场
	消防栓	4 个	应急救援	车间现场
	可燃性气体探头	8 个	应急救援	车间现场

从公司配备的应急装备、物资储备情况看，公司在应急处置装备、应急收容装备、应急防护装备等方面已有储备，应急物资相对比较齐全，满足应急需求。

### 3 应急场所调查

厂区储罐区、仓库和车间内均设有应急用品柜，内有防毒全面罩、护目镜等各类应急物资。公司应急物资集中在微型消防站以及厂区各应急点。

公司应急集合点有二个，位于东侧食堂前面网球场、机修间。厂内在明显位置舍友应急疏散示意图和应急疏散方向指示牌。公司消防水池 1500m<sup>3</sup>，设有一个事故应急池（有效容积 2300m<sup>3</sup>），储罐区设有一个应急中转池。应急物资储存点均设有标识牌。

### 4 外协应急资源调查

#### 4.1 外协应急资源

公司位于景德镇市鱼丽工业区，周边企业规模较小，无法形成应急联动，园区也没有消防应急队伍，可向高新区消防队寻求支援。

#### 4.2 可请求援助的应急部门联系方式

序号	单位	联系电话
1	火警	119
2	匪警	110
3	急救	120
4	市环保局	8523093（热线 12369）
5	市安监局（应急办）	8282278
6	市消防支队	8336118
7	昌江区政府（应急办）	8331022
8	昌江区园区办	13907988772
9	昌江区环保局	8572570
10	昌江区安监局	8333572
11	高新区消防大队	8333101
12	市职防站	8524339
13	景德镇市第五人民医院（办公室）	8337555
14	鱼山镇政府	2697828/2691187
15	丽阳镇政府	13133980813
16	良港村委会	13767843151
17	港南村委会	18879822057